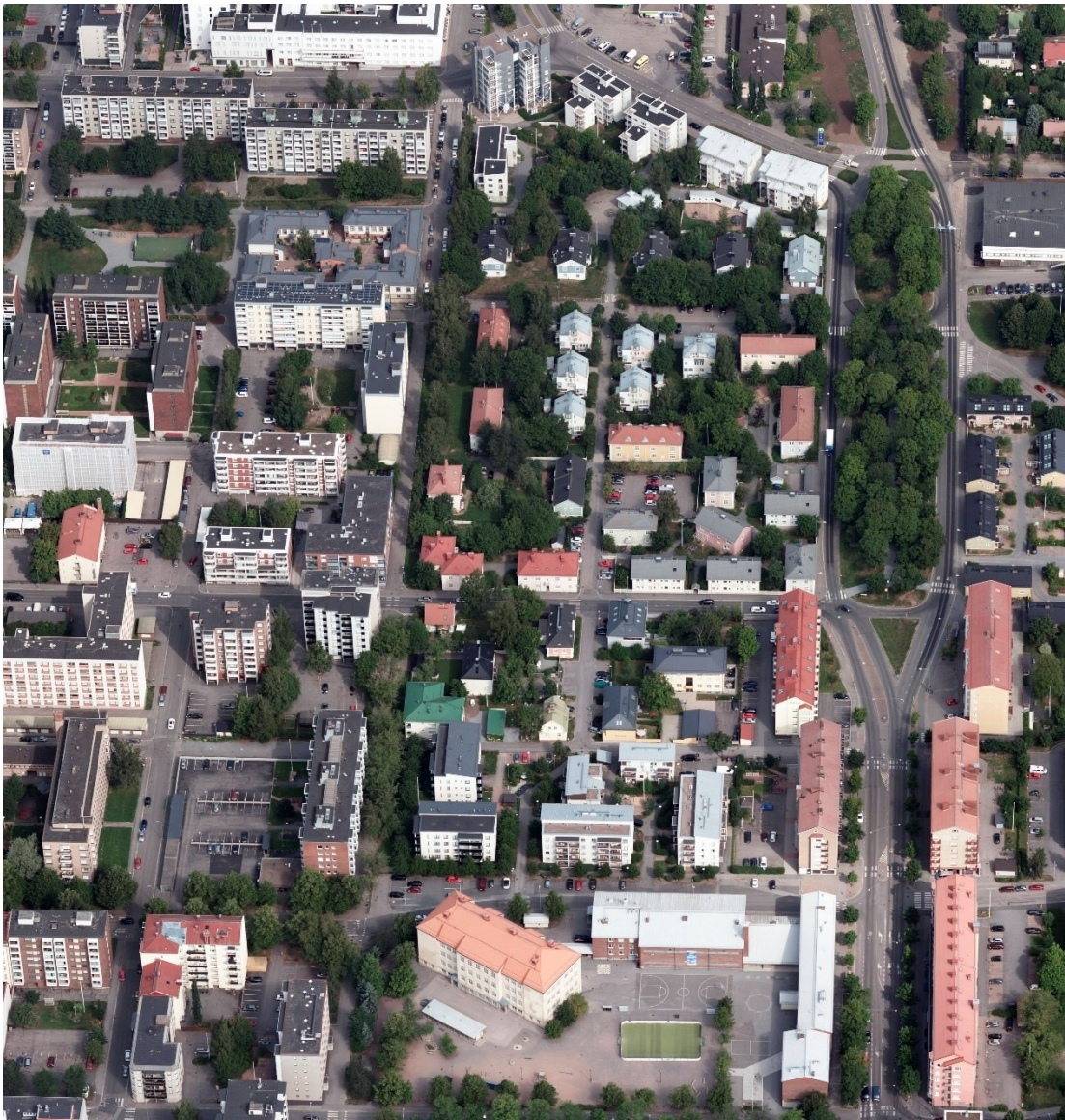


Tampereen kaupunki

Liito-oravaselvitys Tammela ja Osmonmäki

ID: 5 747 103

Raportti 9.9.2021



Sisällysluettelo

| | |
|--------------------------------|---|
| 1. Johdanto ja suunnittelualue | 3 |
| 2. Lähtötiedot ja menetelmät | 4 |
| 3. Tulokset | 6 |
| 4. Johtopäätökset | 6 |
| Lähteet | 7 |

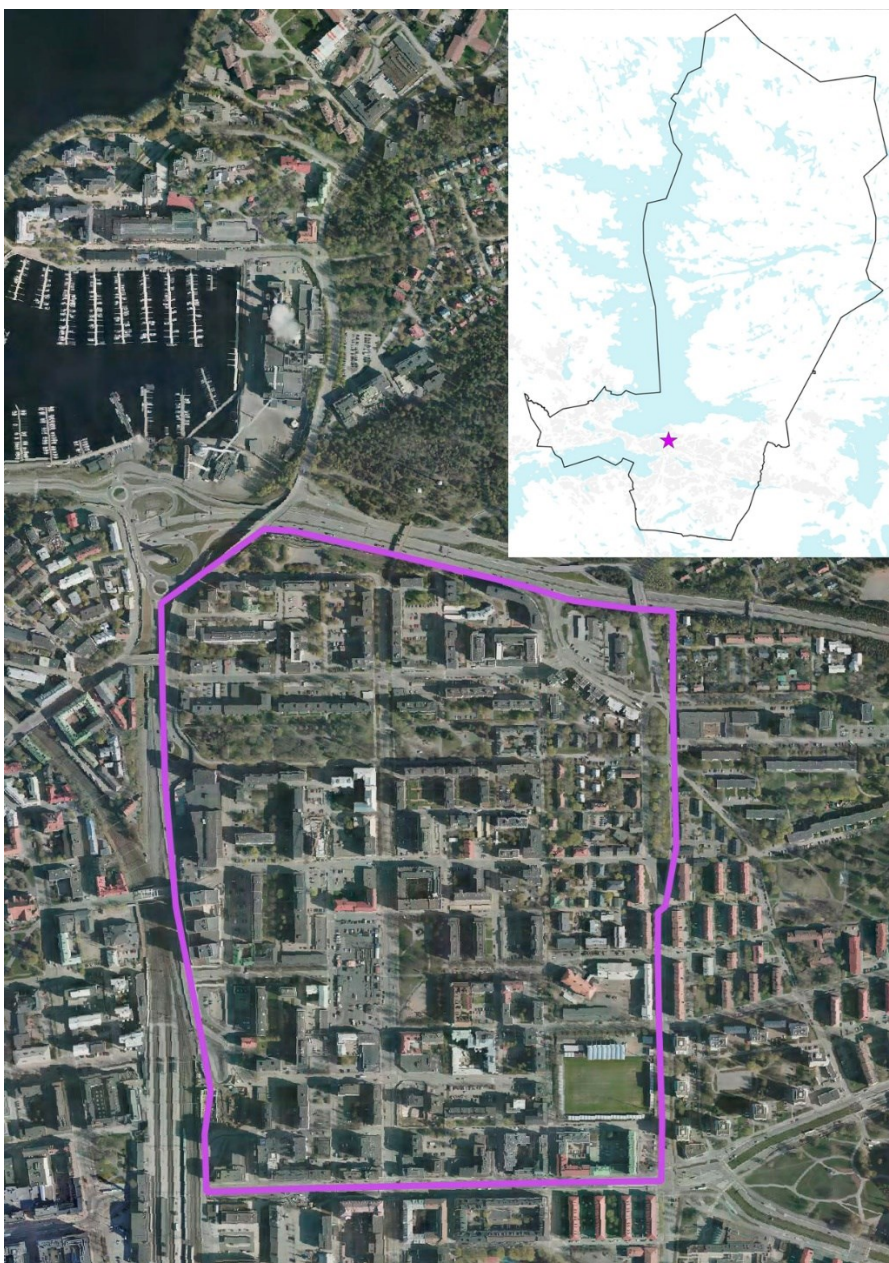
Etusivun kuva: Copyright © 2021 Blom

1. Johdanto ja suunnittelualue

Tammelan täydennysrakentamishankkeita varten alueelle laadittiin keväällä 2021 liito-oravaselvitys, jonka tavoitteena oli päivittää Kantakaupungin liito-oravaselvityksen 2016 tietoja alueelta.

Selvitysalueena toimi Osmonmäen ja Tammelan kaupunginosat. Selvitysalue on laajuudeltaan noin 60 hehtaaria. Alueelta käytiin läpi liito-oravalle soveltuva puusto yleisillä alueilla. Yksityisten kiinteistöjen pihapuista ei tarkistettu papanoita, mutta yleisille alueille näkyvät pesät (luonnonkolo, pönttö, risupesä) kirjattiin ylös. Selvitysalue rajautuu pohjoisessa Kekkosen tiehen, idässä Kalevan puistotiehen, etelässä Itsenäisyydenkatuun ja lännessä Ratapihakatuun. (Kuva 1.).

Selvitys on laadittu viranomaisohjeistuksen mukaisesti ja selvityksen on laatinut erikoissuunnittelija, FM maantieteilijä Saija Kouko Tampereen kaupungilta.



Kuva 1. Selvitysalue sijaitsee Tampereen kaupungin Tammelan ja Osmonmäen kaupunginosissa. Selvitysalue on esitetty kartalla lilalla rajauksella.

2. Lähtötiedot ja menetelmät

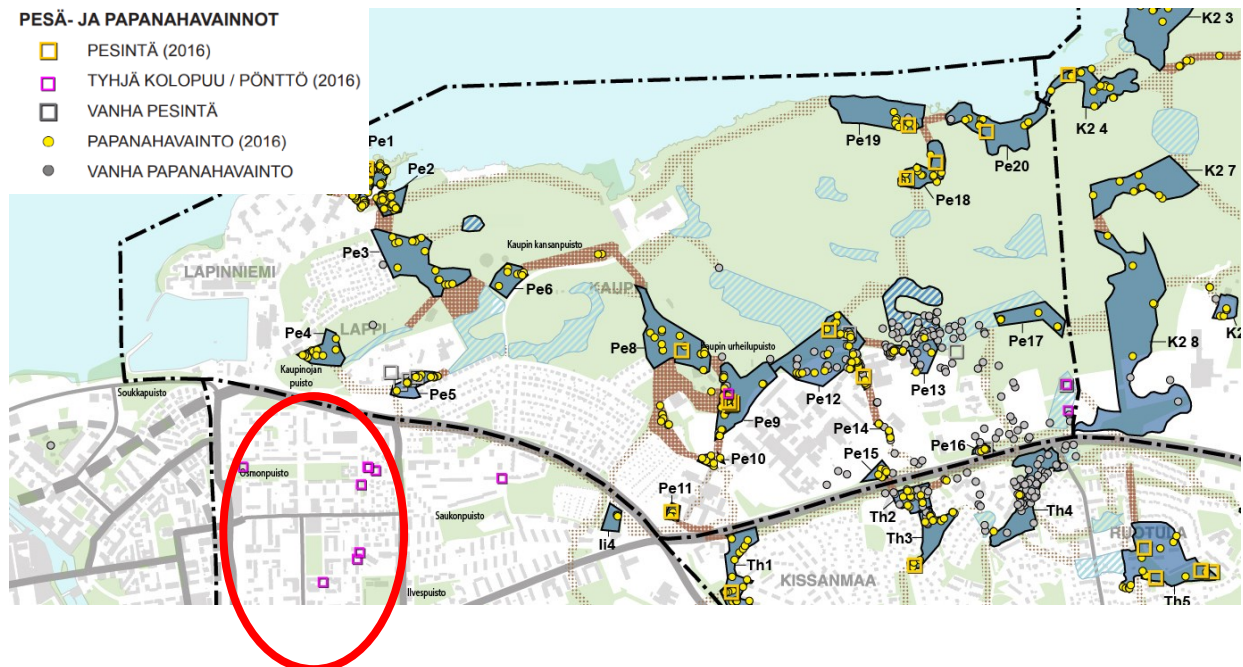
Ennen vuotta 2016 tehdyt havainnot

Tampereen kaupungin karttapalvelusta ei löydy selvitysalueelle ennen vuotta 2016 kohdistuvia liito-oravahavainnoja.

Kantakaupungin liito-oravaselvitys 2016

Kantakaupungin liito-oravaselvitystyön yhteydessä kartoitettiin kaupungin omistuksessa olevia kantakaupungin viherverkoston alueita. Tammelan ja Osmonmäen alueelta ei löytynyt havainnoja liito-oravasta. Liito-oravalle soveltuvia pesiä (kolo, pönttö, risupesä) löydettiin alueelta vuonna 2016 kahdeksan.

Kuva 2. Karttaote Kantakaupungin liito-oravaselvityksestä 2016. Selvitysalueen raja näkyy kartalla punaisella soikiolla.



Laji.fi viranomaisportaali

Liito-oravan havaintotiedot tarkistettiin 7.9.2021 Laji.fi viranomaisportaalista. Selvitysalueelta on kirjattu kansalaishavainto liito-oravasta 26.3.2021 Väinöläkadulta Tammelan koulun pohjoispuolelta.

Selvitysalueella ja sen läheisyydessä tehdyt liito-oravaselvitykset:

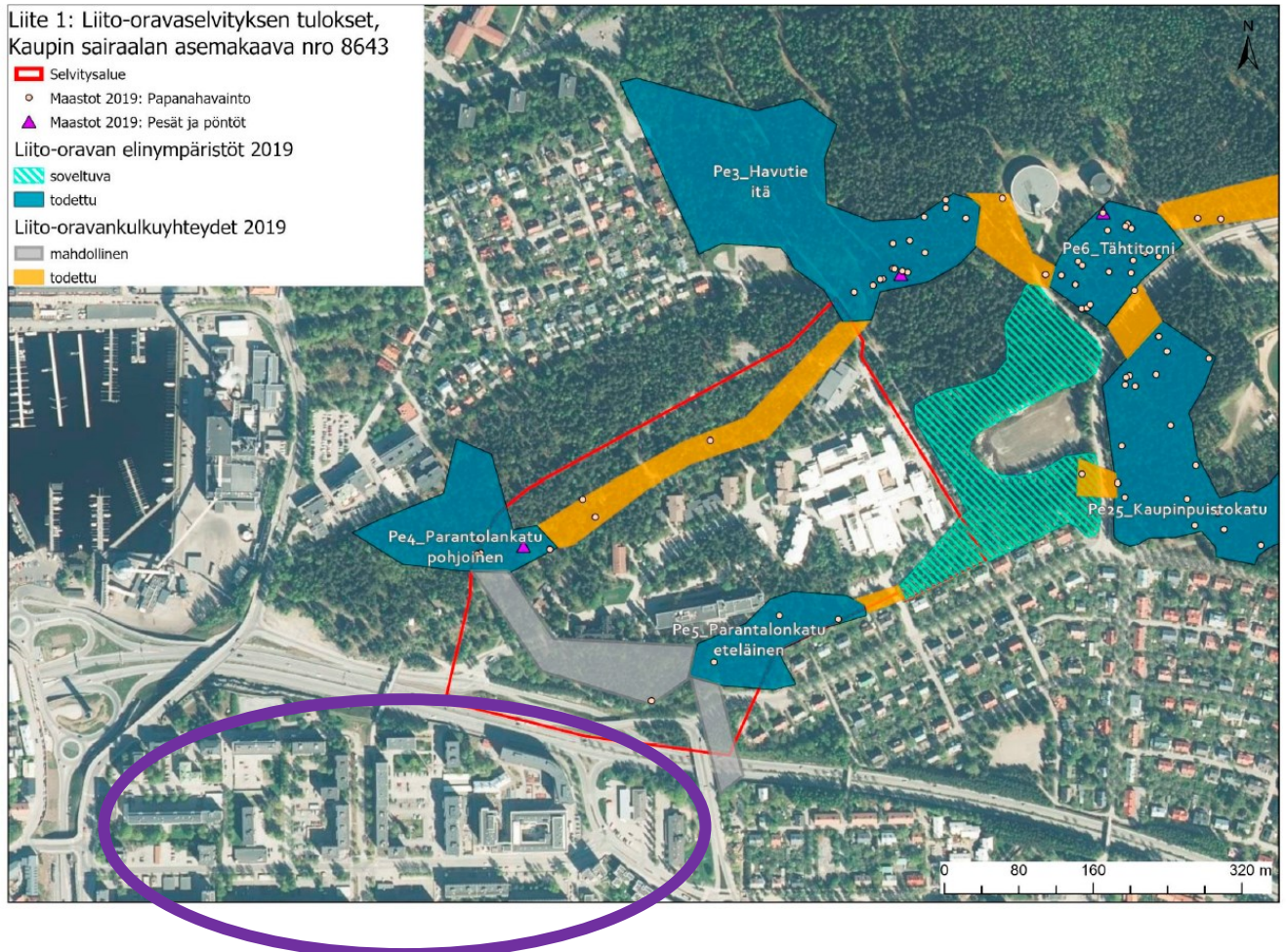
- Kantakaupungin liito-oravaselvitys 2016. Tampereen kaupunki, Ramboll
- Liito-orava osana yleiskaavan viherverkkoa. Seuranta 2017-2019. Tampereen kaupunki, Kari Korte ja Saija Kouko
- Kaupin sairaalan asemakaavan nro 8643 luontoselvitys. Tampereen kaupunki, Ramboll 2019

Alueelta ja sen läheisyydestä aiemmin laadittujen selvitysten lisäksi lähtöaineistona on käytetty:

- Tampereen karttapalvelu Oskari 2021: Liito-oravahavainnot, elinympäristöt ja kulkuyhteydet
- Euroopan unionin luontodirektiivin liitteen IV lajien (pl. lepakot) esittelyt (Nieminen & Ahola (toim.), Suomen ympäristö 1/2017)
- Suomen lajien uhanalaisuus, Punainen kirja 2019. Hyvärinen, E., Juslén, A., Kemppainen, E., Uddström, A. & Liukko, U.-M. (toim.)

- Liito-oravan huomioiminen kaupunkisuunnittelussa. Hyvien käytäntöjen opas. Liito-orava life 2021.
- Hanski, Ilpo K. Liito-orava, Biologia ja käyttäytyminen. Metsäkustannus 2016.

Kuva 3. Karttaote Kaupin sairaalan asemakaavan nro 8643 luontoselvityksestä. Tämä selvitys sijoittuu kuvassa lilalla soikiolla merkitylle alueelle..



Menetelmät

Liito-oravaselvitys tehtiin alueelle 23.3.2021. Selvitys toteutettiin ”Euroopan unionin luontodirektiivin liitteen IV lajien (pl. lepakot) esittelyt” (Nieminen & Ahola (toim.) 2017) mukaisesti papanakartoitusmenetelmää käyttäen. Liito-oravan esiintymistä kartoitettiin etsimällä liito-oravan papanoita puiden tyviltä sekä kirjattiin ylös lajille soveltuvat pesäpaikat (luonnonkolo, risupesä, pönttö). Samalla arvioitiin alueen soveltuvuutta liito-oravan elinympäristöksi sekä mahdollisten kulkuyhteyksien sijaintia.

Epävarmuustekijät

Selvitys on tehty viranomaisohjeiden mukaisesti. Ajankohta oli erinomainen selvityksen laatimiseen: lumet olivat sulaneet, mutta aluskasvillisuus ei vielä peittänyt puiden tyviä. Kevään maastokautta edelsi kohtuu runsasluminen talvi ja maa oli jäässä pitkään keväaseen. Talven aikana lumen sekaan kertyneet papanat olivat todennäköisesti säilyneet hyvin, eivätkä olleet peittyneet karikkeeseen tai maatuneet nopeasti.

Selvitysalueella inventoitiin pääsääntöisesti vain yleiset alueet: puistot ja katualueet. Yksityisten kiinteistöjen piha-alueet eivät kuuluneet inventointialueeseen.

Selvityksen epävarmuustekijä liittyy kiinteistöjen piha-alueiden puustoon. Näitä ei käyty yksityisten tonttien osalta läpi. On kuitenkin epätodennäköistä, että kiinteistöjen pihoihin olisi sijoittunut keväällä 2021 liito-oravan lisääntymis- ja levähdyspaikka/-paikkoja, koska alueella ei ole liito-oravan elinympäristöksi soveltuvia alueita, eikä läheisiltä yleisiltä alueilta löytynyt merkkejä liito-oravasta. Alueelta on tehty yksittäinen kansalaishavainto liito-oravasta Tammelan koulun pohjoispuolelta. Tämä voi olla merkki siitä, että alueella on liikkunut yksittäinen liito-orava. Kalevasta on aikaisempia liito-oravahavaintoja ja Kalevan alueelta on kulkuyhteyksiä Kauppi-Niihaman alueelle, joka on tunnettua liito-orava-alueita.

3. Tulokset

Selvitysalueelta ei löytynyt havaintoja liito-oravasta eikä liito-oravalle soveltuvia elinympäristöjä. Laajimmat puustoiset alueet sijoittuvat Osmonpuiston Tammelan puistokadun länsipuoleiselle alueelle sekä Puu-Tammelan alueelle. Osmonpuiston länsiosan puusto on monipuolista, tiheää ja kookasta. Alueelta tavataan mm. rauduskoivua, poppeleita ja jalavaa, mutta ei juurikaan kuusta, muutamaa siperianpihtaa lukuun ottamatta. Puu-Tammelan alueella on kiinteistöjen pihoilla runsaasti kookasta lehtipuustoa, mutta sieltä kuusi puuttuu kokonaan.



Kuva 4. Näkymä Osmonpuiston länsiosasta. Puistossa kasvaa pääsääntöisesti lehtipuustoa, seassa muutama kuusi ja mänty.

Selvitysalueelta löytyi 15 liito-oravalle soveltuvaa pesää, joista neljä on luonnonkoloa, kuusi pönttöä ja viisi risupesää. Kuusten risupesien havainnointi maasta käsin on epävarmaa ja on mahdollista, että niitä on alueella enemmänkin.

Selvitysalueelle johtaa useita mahdollisia liito-oravan kulkureittejä, jotka kulkevat kaikki Kalevan puistotien yli. Pohjoisin yhteys on yksittäisten puiden varassa ja hyvin epävarma. Eteläisemmät yhteydet kulkevat Tammelan stadionin kohdalla. Alueelta ei nykytilanteessa ole kulkuyhteyksiä etelään Itsenäisyydenkadun yli, eikä länteen Ratapihankadun ja radan yli. Osmonpuiston länsipäähän, kadun varteen on istutettu katupuustoa, joka voi tulevaisuudessa luoda uuden kulkuyhteyden radan yli Armonkallion puolelle. Pohjoisesta on hyvä kulkuyhteys Kekkosentien yli Kaupin risteyssillan kohdalla. Tulokset on esitetty sivulla 8 kuvassa nro 7.



Kuva 5. Puu-Tammelan alue on vihreä. Alueen puusto koostuu piha-alueiden lehtipuista.

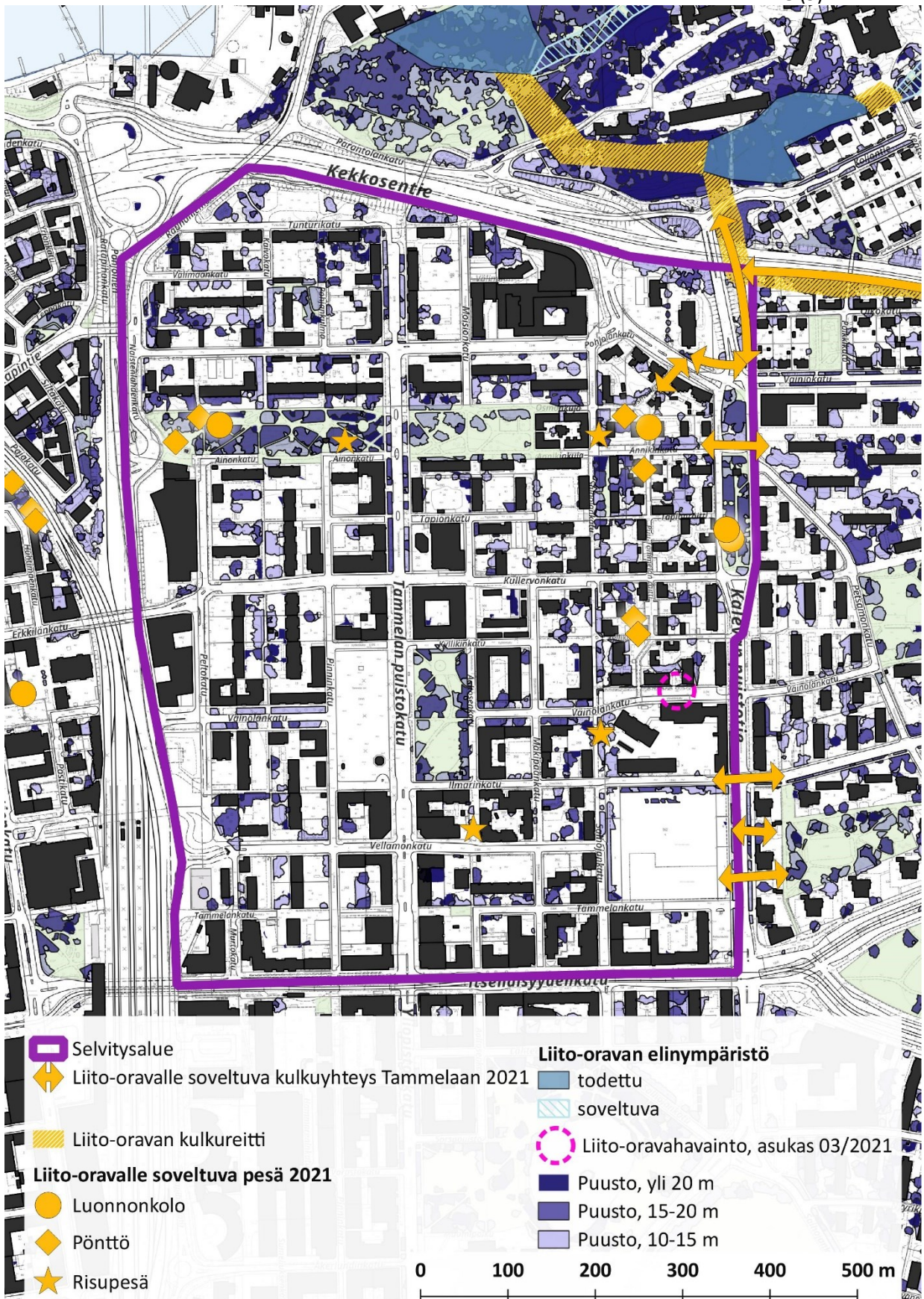
4. Johtopäätökset

Tammelan alueelta ei tehty keväällä 2021 havaintoja liito-oravasta. Alueella ei ole liito-oravalle soveltuvia elinympäristöjä. Lähimmät liito-oravan todetut elinympäristöt sijoittuvat Kaupin sairaalan ympäristöön. Alueen puusto on lehtipuuvaltaista ja Osmonpuistoa lukuun ottamatta pääsääntöisesti kadunvarsipuustoa. Liito-orava suosii kuusivaltaisia vanhempia metsiä, joissa on riittävästi lehtipuuta ravinnoksi ja pesimiseen. Lajia tavataan myös puistomaisista elinympäristöistä, mutta tuolloin alueen läheisyydessä on sijainnut luonnontilaisempi kuusimetsikkö (Lammi & Routasuo 2014). Kauppi-Niihaman liito-orava-alueiden läheisyys voi vaikuttaa siihen, että alueella liikkuu satunnaisesti liito-orava, mihin myös Tammelan koulun läheisyydestä tehty asukashavainto viittaisi.

Selvitysalueella sijaitseva liito-oravan kulkuyhteys Kaupin risteysillan itäpuolella tulisi säilyttää, jotta liito-oravilla säilyy kulkuyhteys Kaupin liito-orava-alueilta Kalevanharjun liito-orava-alueille.



Kuva 6. Kaupin risteysillan itäpuolella sijoittuu säilytettävä liito-oravan kulkureitti.



Kuva 7. Kartta liito-oravaselvityksen 2021 tuloksista.

LÄHTEET

Euroopan unionin luontodirektiivin liitteen IV lajien (pl. lepakot) esittelyt. Nieminen Marko, Ahola Aapo (toim.) Suomen ympäristö 1/2017.

Hanki, Ilpo K. Liito-orava, Biologia ja käyttäytyminen. Metsäkustannus 2016.

Kantakaupungin liito-oravaselvitys 2016. Tampereen kaupunki.

Lammi, Esa & Routasuo Pekka. Helsingin luoteisosan liito-oravakartoitus 2014. Helsingin kaupungin ympäristökeskuksen julkaisuja 13/2014.

Liito-oravan huomioiminen kaupunkisuunnittelussa. Hyvien käytäntöjen opas. Liito-orava life 2021.

Liito-orava osana yleiskaavan viherverkkoa, Seuranta 2017-2019. Tampereen kaupunki 2020.

Liito-orava -Tietoa lajista ja kartoituksesta. Suomen Luonnonsuojeluliitto 2020.

Selvitys liito-oravien ja maankäytön suunnittelun yhteensovituksesta Espoonlahden ja Matinkylän alueilla. Kaupunkisuunnittelukeskuksen julkaisuja 5/2014, 30.5.2014.

Suomen lajien uhanalaisuus, Punainen kirja 2019. Hyvärinen Esko, Juslén Aino, Kemppainen Eija, Uddström Annika, Liukko Ulla-Maija. Ympäristöministeriö & Suomen ympäristökeskus 2019.

Virtanen Teemu, Salomäki Paula, Tanskanen Sakari, Yrjölä Rauno. Liito-oravien radioseuranta Espoonlahden ja Matinkylän suuralueilla 2013. Ympäristötutkimus Yrjölä. Espoon kaupunkisuunnittelukeskuksen julkaisuja 4/2014. Tutkimusraportti 16.1.2014.

Yrjölä Rauno, Metsänen Timo ja Kotilainen Antti. Liito-oravien radioseuranta Tapiolan ja Mankkaan alueilla 2019–2020. Ympäristötutkimus Yrjölä, Luontoselvitys Metsänen 3.2.2021.